

Ekonomika

učební texty pro studijní a učební obory strojní a elektro

I.část

Vypracovala: Ing. Iva Vogtová

1. Základní ekonomické pojmy

1.1 Předmět ekonomika

1.1.1 Původ ekonomie

Slovo ekonomie pochází z řeckého termínu OIKONOMOS, který vznikl složením slov OIKOS - dům a NOMOS - zákon. Jako první je použil řecký vojevůdce a historik Xenofon (430 - 345 př.n.l.) ve tvaru OIKONOMIKOS a myslel tím učení v domácím hospodaření a zemědělském podnikání.

1.1.2 Vznik ekonomie jako vědy

Vznik ekonomie jako vědy se datuje od doby před více než dvěma sty lety. Vzniká v druhé polovině 18. století a její počátky jsou spojeny se skotským ekonomem **Adamem Smithem** (1723 - 1790), který v roce 1776 vydal svoji nejslavnější knihu "Pojednání o podstatě a původu bohatství národů".

1.1.3 Podstata a předmět ekonomiky

Ekonomie - společenská věda, která zkoumá hospodářské stránky života společnosti. Zabývá se rozhodováním o využití vzácných zdrojů a způsoby rozdělování hmotných statků a služeb, jak pro současnou, tak i pro budoucí spotřebu. Její součástí jsou jednotlivé teorie. Zahrnuje jak makroekonomii, tak mikroekonomii.

Ekonomika - oblast společenské praxe zahrnující výrobu, rozdělování, směnu a potřebu statků a služeb. Tento pojem lze nahradit pojmy:

Makroekonomie - oblast společenské vědy, která se zabývá ekonomickou realitou z hlediska celého národního hospodářství. Zaměřuje se na ekonomii jako celek (např. průmysl celé ČR).

Mikroekonomie - oblast ekonomické vědy, která se zabývá chováním určitých ekonomických jednotek, podniků, domácností, individuálních trhů, fungujících v rámci národní ekonomiky (např. průmysl jednoho podniku).

1.1.4 Význam ekonomie

Využití ekonomie je mnohostranné:

- v ekonomické činnosti jednotlivců jako spotřebitelů, majitelů, podnikatelů (např. pokud se rozhodnete podnikat, měli byste se vyznat v účetnictví, řízení firmy, aby dosahovali zisk)
- k pochopení fungování společnosti (jako součást všeobecného vzdělání)
- při rozhodování o celonárodních problémech (ve volbách a referendech)

- při přípravě opatření hospodářské politiky vlády (míra inflace, problematika nezaměstnanosti, zahraniční obchod apod.)

1.2 Potřeby a jejich členění

Každý člověk se ve svém životě snaží dosáhnout určité úrovně a žít podle svých představ. Lidé se rodí s různými dispozicemi do určitého společenského prostředí, které:

- formuje a usměrňuje jejich vrozené dispozice
- usměrňuje i žebříček hodnot, které lidé potřebují pro dosažení pocitu spokojenosti a štěstí

Demokratická společnost dosahuje těchto cílů rozvojem politiky a ekonomiky. Prání a touhy člověka se stávají potřebami.

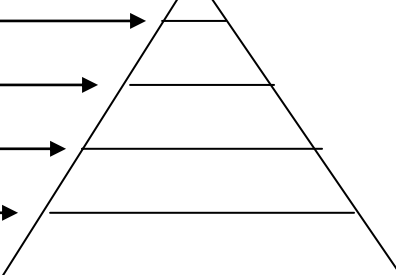
Potřeby jsou požadavky, které si člověk uvědomuje a pociťuje nedostatek, není-li některý požadavek splněn. Člověk se snaží svůj nedostatek odstranit, nebo-li uspokojit své potřeby. Ty se uspokojují spotřebou prostřednictvím statků a služeb. Potřeby lidí jsou individuální a mohou být velice rozdílné např.:

- u různých věkových skupin
- u různých příjmových skupin
- podle stupně dosaženého vzdělání
- v různých kulturách apod.

proces uspokojování potřeb je nekonečný, neboť uspokojení potřeb je vždy dočasné. Lidé stále pociťují nějaké nedostatky, pořád mají nějaké potřeby. Potřeby dělíme:

- hmotné (materiální) - vyjadřují náš požadavek mít a užívat věci (mít auto,dům,...)
- nehmotné (duševní) - vyjadřují náš požadavek získat znalosti, dovednosti (ovládat cizí jazyk)
- fyziologické - jíst, pít, spát,...
- společenské - učit se, studovat, vzdělávat se,...
- individuální - učit se sám,...
- kolektivní - vzniká s růstem individuálních potřeb, uspokojuje je společnost jako celek
- zbytné - můžu je mít, ale nemusím
- nezbytné - nutně potřebuji k životu

Abraham Maslow vytvořil teorii motivace - rozdělil potřeby člověka do stupňů pyramidy, a to podle váhy, kterou pro člověka mají:

- seberealizace - rozvoj talentu a osobnosti →
 - úcta, sebeúcta - radost z práce, uznání prospěšnosti →
 - sociální potřeby - láska, přátelství, pocit sounáležitosti →
 - jistota - zaměstnání, zabezpečení ve stáří →
 - fyziologické potřeby - jídlo, pití, spánek, oblečení →
- 

Stupně pyramidy stoupají od nižších potřeb k vyšším. Člověk, který uspokojil potřeby nižšího stupně, usiluje o uspokojení potřeb vyššího stupně. S rozvojem osobnosti a růstem kvality života se potřeby rozvíjejí ve větší míře na vyšších stupních pyramidy.

1.3 Statky, služby a jejich členění

1.3.1 Statky

- jsou užitečné předměty, které mají určité vlastnosti. Slouží k uspokojování potřeb lidí.

Ve vyspělé společnosti je většina statků vyráběna pro uspokojování potřeb jiných lidí, než jsou sami výrobci. Takovéto statky nazýváme zbožím. Statky mají **materiální podobu**, např. uhlí, ropa, stroje, nástroje, oděvy, potraviny. Jsou součástí přírody nebo výsledkem lidské činnosti. Dělení statků:

Podle dostupnosti:

- **volné** - existují v neomezeném množství, neplatí se za ně (světlo, vzduch, mořská voda)
- **ekonomické** - existují v omezeném množství, jsou vzácné, platí se za ně (ropa, půda)

Podle použití:

- **spotřební** - slouží k bezprostřední spotřebě (potraviny, čisticí prostředky)
- **kapitálové** - slouží k další výrobě (látka, šicí stroj)

- **hmotné** - materiální (televize, auto)
- **nehmotné** - duševní výtvor člověka (znalosti, dovednosti)
- **movité** - lze přenést z místa na místo (nábytek, umělecká díla)
- **nemovité** - pozemky a stavby spojené se zemí pevným základem

1.3.2 Služby

-jsou to užitečné činnosti, v jejichž průběhu lidé uspokojují své potřeby.

Členění služeb:

věcné - cizí činnosti, které obnovují nebo zlepšují hmotné statky (navrací věci původní funkce) - oprava domu, údržby a opravy spotřebního zboží, čistírny,

osobní - cizí činnosti, které působí přímo na naši osobu (vážou se k člověku osobně) - zdravotnické služby, školské a sportovní služby, restaurace,...

placené - kadeřník, velkoobchod, maloobchod, doprava

neplacené - zajišťuje se přístup ke službám i pro občany s nižšími příjmy – základní školy, zdravotnictví

Podniky poskytující služby se vyznačují tím, že vyrábějí těžko měřitelné hodnoty, které jsou omezeně skladovatelné. Vyrábějí hodnoty **nemateriálové povahy**.

1.4 Výroba a výrobní faktory

1.4.1 Výroba a výrobní proces

Výroba je činnost, při které člověk přetváří přírodu, její předměty a síly v užitečné věci. Cílem podniku je dosáhnout co nejlepších výsledků - **výstupů** (výrobků a služeb) s co nejmenšími zdroji - **vstupy** (práce a věcné prostředky).

Výrobní proces

- znamená transformaci vstupů na výstupy. Výsledkem výrobního procesu je **výrobek** (televizor) nebo **věcná služba** (oprava televizoru).

Výrobní proces zahrnuje:

1. **procesy pracovní**, kde působí lidská práce a patří sem:

- ruční
- strojně-ruční
- strojní

2. **procesy nepracovní**, kde nemusí být přítomna lidská práce, a to:

- mechanické a automatické
- přírodní (kynutí těsta)

3. dále např. procesy:

technologické - určují pořadí technologií pro zhotovení výrobku, člověk působí na materiál pomocí nástrojů a strojů

kontrolní - zda je dodržována požadovaná kvalita

manipulační - nakládka, vykládka, skladování

udržovací - údržba, opravy, modernizace

řídící - celý výrobní proces směřuje k cíli - k výrobku či službě

1.4.2 Výrobní faktory

- jsou základní činitelé výroby, které člověk používá při výrobě ekonomických statků.

Základní výrobní faktory:

1) **Práce** - cílevědomá lidská činnost, která s použitím přírodních zdrojů a kapitálu vytváří statky a služby k uspokojování potřeb lidí. Práce člověka může mít charakter činnosti výkonné nebo řídící. Výkonná činnost je činnost při níž vznikají výrobky nebo služby. Řídící práce zahrnuje stanovení cílů, plánování, rozhodování, organizování, vedení lidí a kontrolu jako zpětnou vazbu. K výkonu práce musí mít pracovník určitou kvalifikaci (souhrn vědomostí, dovedností, návyků a morálních předpokladů pro výkon určité práce). Odměnou za práci je mzda (plat).

2) **Půda** - produkt přírody, její množství je omezené, je vzácným statkem. Její využití je zejména v zemědělství a stavebnictví. Odměnou za půdu je renta.

3) **Kapitál** - výsledek lidské práce, ve spojení s prací a přírodními zdroji tvoří veškeré bohatství společnosti. Dělí se na:

hmotný - zdroj pro pořízení hmotných statků (budovy, stroje zařízení)

finanční - peníze a cenné papíry

vlastní - vklady soukromých vlastníků a spoluvlastníků, vklad do družstva, státního podniku, akciový kapitál

cizí - bankovní úvěry, půjčky od jiných podniků

Doplňkové výrobní faktory:

1) **Přírodní zdroje** (voda, vzduch, světlo, nerostné bohatství, půda, lesy,...). Mají vliv na výsledky výroby u těch výrobců, kteří je využívají. ČR má přírodních zdrojů nedostatek a proto jsou vzácné.

2) **Technologie** - výrobní postupy od zpracování vstupního materiálu až po vyhotovení výrobku

1.5 Ekonomické problémy a systémy

Lidská přání jsou neomezená, ale každá společnost má v daném okamžiku jenom omezené množství zdrojů k jejich vytváření. Proto se musí vypořádat se **základním ekonomickým problémem**, který spočívá v tom, jak s omezeným množstvím lidských, hmotných a nehmotných zdrojů co nejlépe uspokojit lidské potřeby. Musí proto volit z různých možností a odpovídat na otázky:

CO vyrábět (jaké výrobky a v jakém množství se budou vyrábět určuje spotřebitel každodenním rozhodováním o tom, co koupí a co ne)

JAK vyrábět (jaké zdroje a v jaké kombinaci budou použity k výrobě a jakou zvolit technologii určuje konkurence mezi výrobci)

PRO KOHO vyrábět (jak rozdělit vyrobené statky mezi jednotlivé členy společnosti)

Uvedené odpovědi by měly směřovat k tomu, aby dané zdroje byly co nejlépe využity a úroveň hospodaření se postupně zvyšovala.

Hospodářství, které efektivně využívá všech svých zdrojů k produkci statků a služeb, dokáže lépe uspokojovat potřeby lidí a zajistit tak vyšší kvalitu života. Každé hospodářství funguje podle určitých pravidel, která tvoří tzv. **ekonomický systém** společnosti. Protože procesů a vztahů v národním hospodářství je velké množství, prosazují se prostřednictvím různých zájmů a stále se mění, nejde o jednoduchý problém a žádný ekonomický systém není úplně dokonalý.

Postupně našly ve společnosti uplatnění tři základní ekonomické systémy:

1) **Tradiční ekonomika** - charakteristická pro málo rozvinuté oblasti a země, kde se většina lidí zabývá zemědělstvím a lovem. Po dlouhou dobu se stejným způsobem vyrábějí a rozdělují stejné statky. Produkce je nízká a stačí pouze na obživu. Co a jak se bude produkovat a kdo to dostane je určováno pozvolna se měnící tradicí. Dnes málo obvyklá.

2) **Příkazová ekonomika** - vychází z představy národního hospodářství jako "jedné velké továrny", kde je vše dokonale plánovitě propojeno, takže nevznikají ztráty (výprodej zboží za snížené ceny, střídání období hospodářského růstu a poklesu). Tento systém převzaly země, které se vydaly cestou budování socialismu. Co a jak se bude produkovat a kdo to dostane určovali plánovači ústředního plánovacího orgánu, kteří vypracovávali směry a tempa rozvoje národního hospodářství podle pokynů monopolního politického vedení společnosti.

3) **Tržní ekonomika** - žádný ústřední orgán neurčuje jaké výrobky a služby a jakým způsobem má vytvářet, komu a za jaké ceny je má prodávat. To je ponecháno na rozhodnutí a vzájemném působení jednotlivých kupujících a prodávajících. Lidé mohou vlastnit majetek a používat ho k podnikání s cílem získání vlastního prospěchu (zisku). Proto výrobci vytvářejí takové výrobky, které zákazníci chtějí a prodávají jim je za ceny, které jsou ochotni zaplatit. Snaha dosáhnout zisku je vede k tomu, že si konkurují. Tržní hospodářství je založeno na čtyřech základních předpokladech:

1. soukromém vlastnictví prostředků určených k podnikání (k vytváření statků a služeb)
2. volném pohybu cen
3. konkurenci
4. snaze lidí, kteří podnikají, dosáhnout zisku

Každá reálná ekonomika je smíšeným systémem - obsahuje jak prvky trhu, tradice i příkazy. V rámci zdůraznění preference trhu mluvíme o tržní ekonomice.

1.6 Trh a tržní subjekty

1.6.1 Trh, zboží, cena

Vznik trhu je spojen s rozvojem dělby práce a specializace.

Trh - oblast ekonomiky, ve které dochází k vzájemným vztahům mezi jednotlivými ekonomickými subjekty prostřednictvím nabídky (prodávající) a poptávky (kupující) a jejichž výsledkem je stanovení ceny a množství realizovaného (směněného) zboží.

V rámci celkového trhu můžeme rozlišit:

- a) trh výrobků a služeb (zboží)
- b) trh práce (pracovních sil)
- c) trh finanční

Trh chápeme:

Prostorově - místo, kde se setkává prodávající a kupující (tržiště, obchodní dům, burza,...)

Funkčně - jako spojení nabídky a poptávky, v určité oblasti (trh zboží, práce, peněz)

Z územního hlediska rozlišujeme následující typy trhů:

1) **Trh místní** - byl představován jarmarkem nebo několika obchody v malém městečku. Týká se potravin s krátkou dobou skladování či některých krajových specialit závislých na tradici.

2) **Trh národní** - je to trh v rámci národního celku. Rozvojem dělby práce a dopravních možností došlo ke splynutí místních trhů v trh národní. Ke splynutí národních trhů nedošlo z důvodu ochranné funkce státu (existence cla), což znamená omezení dovozu.

3) **Trh světový** - vzniká v důsledku rozvoje mezinárodního obchodu

Podle počtu sledovaného zboží či výrobních faktorů:

- a) trh individuální (trh 1 kupujícího)
- b) trh dílčí (trh 1 druhu zboží)
- c) trh agregátní - celkový (trh veškerého zboží)

Zboží - jsou to výrobky a služby vyráběné pro trh. Jeho charakteristickým znakem je, že bylo vyrobeno pro směnu. Důležitou vlastností zboží je směnná hodnota.

Dvě základní vlastnosti zboží:

- užitečnost a hodnota (užitek, užitná hodnota) - spočívá v jeho schopnosti uspokojovat potřeby
- cena - ceny volné (smluvní) jsou charakteristické pro tržní ekonomiku, je to peněžní vyjádření hodnoty zboží

Směnná hodnota - kvantitativní poměr, ve kterém se směnuje jedno zboží za druhé (BARTER).

Specifickou formou směnné hodnoty je cena.

Cena - směnná hodnota vyjádřená v penězích. Základem ceny zboží je hodnota zboží (množství práce, přírodních zdrojů, kapitálu).

1.6.2 Tržní subjekty

- vstupují na trh s různými zájmy, řadíme sem:

1) **Domácnosti** - přicházejí na trh za účelem uspokojování potřeb. Vstupují jako prodávající na trh výrobních faktorů (nabídka práce), ale i jako kupující na trh výrobků a služeb (poptávka po výrobcích a službách).

2) **Firmy** - přicházejí na trh za účelem prodeje, jejich cílem je maximalizace zisku. Vystupují jako prodávající na trhu výrobků a služeb (nabídka výrobků a služeb), ale i jako kupující na trhu výrobních faktorů (poptávka po výrobních faktorech).

3) **Stát** - odstraňuje negativní dopady na ekonomiku. Stimuluje pozitivní vliv trhu. Vystupuje jako prodávající prostřednictvím státních firem, ale i jako kupující prostřednictvím státních zakázek.

1.7 Tržní mechanismus

Protože v tržním hospodářství si každý účastník hospodářského procesu v rámci dodržování platných zákonů dělá co chce, naskytá se otázka, co koordinuje složité a proměnlivé vztahy v národním hospodářství a vede ke zvyšování jeho úrovně. Jak je zajištěno, že se produkuje právě to, co je potřeba, že se to produkuje stále levněji a že to najde svého spotřebitele?

Tímto **mechanismem je trh, jímž rozumíme střetávání nabídky (prodávající) a poptávky (kupující)**. Při tomto střetu dochází k pohybu ceny. Převyšuje-li poptávka nabídku, cena stoupá a naopak, převyšuje-li nabídka poptávku, cena klesá. Platí však i obrácený vztah, vysoká cena snižuje poptávku a zvyšuje nabídku, nízká cena zvyšuje poptávku a snižuje nabídku. Kolísání cen tak působí jako regulátor výroby.

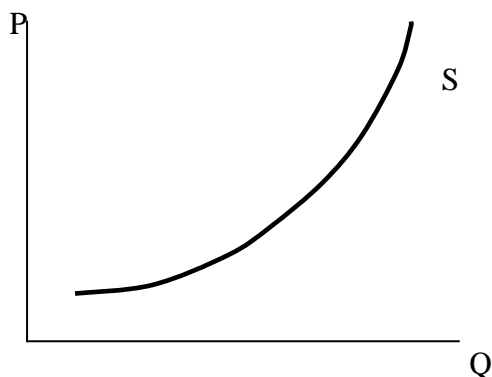
Ceny, které vznikají na základě nabídky a poptávky, nutí výrobce, aby vyráběli hospodárně (s nízkými náklady) a aby vyráběli technicky dokonalé výrobky v množství, které jsou odběratelé ochotni koupit. Tím jsou vedeni k co nejvyšší účinnosti vynaložených prostředků a práce. Ten výrobce, který není schopen obstát v konkurenci s jinými výrobci, tj. vyrábět příslušnou kvalitu za určitou tržní cenu, zaniká.

1.8 Nabídka, poptávka, tržní rovnováha

1.8.1 Nabídka (SUPPLY - S)

- ochota a schopnost prodávajících nabízet k prodeji za určitou cenu množství statků a služeb v určitém čase a místě (množství zboží, které výrobci dobrovolně dodají na trh při určité ceně).

Graf nabídky - nabídková křivka



S - křivka nabídky

P - cena zboží

Q - množství zboží

Křivka nabídky má rostoucí tendenci, neboť při zvyšující se ceně zboží na trhu jsou výrobci ochotni nabízet větší množství tohoto zboží. Nabídková křivka vyjadřuje závislost nabízeného množství na ceně, při ostatních faktorech neměnných. Změny jiných faktorů (než ceny samotné) **způsobují posuny nabídkové křivky doprava nebo doleva**. Faktory způsobující posuny nabídkové křivky:

1) náklady výroby (na jednotku produkce) ovlivňují

- ceny vstupů
- technický pokrok

Pokles nákladů umožňuje se stejnými zdroji vyrobit větší množství výrobků, zvýšit nabízené množství.

2) ceny alternativních výrobků, které může výrobce vyrábět s danými zdroji

3) změny výrobních podmínek

Příklady:

vyšší ceny vstupů posouvají křivku nabídky počítačů doleva

technický pokrok posouvá křivku nabídky mobilních telefonů doprava

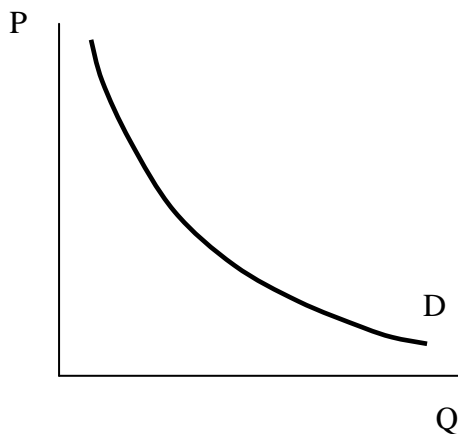
neúrodný rok posouvá křivku nabídky zemědělských výrobků doleva, úrodný rok doprava

vyšší nákupní cena ropy posouvá křivku nabídky benzínu doleva

1.8.2 Poptávka (DEMAND - D)

- ochota a schopnost spotřebitelů kupovat za určitou cenu množství statků a služeb v určitém čase a místě (množství zboží, které jsou kupující ochotni koupit na trhu za určitou cenu).

Graf poptávky - poptávková křivka



D - křivka poptávky

P - cena zboží

Q - množství zboží

Křivka poptávky má klesající tendenci, neboť při klesající ceně zboží na trhu jsou kupující ochotni koupit větší množství tohoto zboží. Poptávková křivka vyjadřuje závislost poptávaného množství na ceně, při ostatních faktorech neměnných. Změny jiných faktorů (než ceny samotné) **způsobují posuny poptávkové křivky doprava nebo doleva**. Faktory způsobující posuny poptávkové křivky:

- 1) změny cen substitutů (nahrazuje zkoumané zboží, konkuruje mu) a komplementů (zboží, které patří k sobě, doplňuje se)
- 2) změny úrovně důchodů
- 3) změny v populaci
- 4) změny v preferencích lidí, tj. v potřebách, zájmech, módě

Příklady:

změna ceny substitutu působí opačným směrem než cena sledovaného výrobku (vepřové - hovězí maso, pivo - víno)

změna ceny komplementu působí stejným směrem jako cena sledovaného výrobku (benzín - auto)

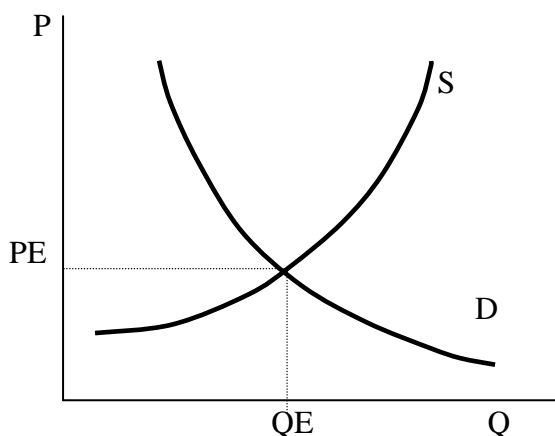
zvýšení průměrné mzdy vede k vyšší poptávce po autech

rostoucí počet obyvatel vede k rostoucí poptávce po potravinách

1.8.3 Tržní rovnováha

- takový stav na trhu, kdy nabídka a poptávka po určitém statku nebo službě jsou vyrovnané (výrobci jsou ochotni prodat a kupující ochotni koupit určité množství zboží při určité ceně - **rovnovážné množství a rovnovážná cena**).

Graf tržní rovnováhy - bod tržní rovnováhy



- S - křivka nabídky
- D - křivka poptávky
- P - cena zboží
- E Q - množství zboží
- E - eqlibrium, bod tržní rovnováhy
- PE - rovnovážná cena
- QE - rovnovážné množství

V bodě tržní rovnováhy se protíná křivka nabídky s křivkou poptávky. Tržní rovnováhou nazýváme situaci, kdy při určité rovnovážné ceně dochází k vyrovnání nabídky s poptávkou. Při jiných cenách vzniká přebytek nebo nedostatek nabízeného zboží ve srovnání s poptávaným.

- A) **Při nedostatku** (poptávka převyšuje nabídku) vzniká soutěž kupujících, jsou ochotni koupit i za vyšší cenu. Výrobci reagují zvýšením ceny a zvýšením nabízeného množství. Kupující reagují na vyšší ceny snížením poptávaného množství. Nedostatek se zmenšuje.
- B) **Při přebytku** (nabídka převyšuje poptávku) zboží nejde na odbyt, vzniká soutěž prodávajících. Aby prodali, snižují ceny, ale i množství nabízeného zboží. U kupujících vzroste poptávka po zlevněném zboží. Přebytek se zmenšuje.

Ze vztahu mezi nabídkou a poptávkou a jeho vlivu na cenu vyplývá, že je-li dosaženo tržní rovnováhy, trh má snahu tržní cenu zachovat, neměnit. Pokud tato rovnováha na trhu není, má trh snahu tržní cenu změnit (buď zvýšit, nebo snížit).

1.9 Úloha státu v tržní ekonomice

Z popsaného principu fungování tržní ekonomiky vyplývá, že tato ekonomika se vyvíjí samočinně, že trh vyřeší vše. Ve skutečnosti tomu tak však není. Určitým způsobem ji svojí činností ovlivňuje stát. Proto se někdy také hovoří, že nejde o čistě tržní ekonomiku, ale o **ekonomiku smíšenou**, protože některá ekonomická rozhodnutí přijímá stát. Zaměřuje se zejména na:

ochranu tržního prostředí

Jde o vytvoření "pravidel hry" a dohled nad jejich dodržováním. Je si třeba uvědomit, že v ekonomických vztazích se vždy prosazují zájmy jejich účastníků, které nemusí být shodné. Pokud jsou obě strany v přibližně stejném postavení, je ekonomický vztah výsledkem dohody. Pokud má jedna strana výhodu danou např. větší ekonomickou silou, může mít ekonomický vztah podobu diktátu. Víme, že ekonomické subjekty se sdružují. Příkladem jsou odbory, svazy zaměstnavatelů, fúze podniků, integrační seskupení států. Jedním z důvodů je i získání lepší pozice k vyjednávání s druhou stranou. Stát vydává zákony, jimiž vytváří právní rámec vztahů mezi všemi účastníky hospodářského koloběhu a zřizuje instituce, které prosazují jejich dodržování. Tím je do určité míry ovlivňuje. Jde zejména o zákony, které upravují vznik, fungování a zánik podniků a ostatním organizací, zákony vztahující se k zaměstnancům, ke spotřebitelům a k institucím, jejichž úkolem je vymáhat dodržování práva v hospodářské oblasti.

udržování rovnoměrného vývoje ekonomiky

Pro tržní ekonomiku je charakteristické, že se nevyvíjí rovnoměrně. Střídají se období, kdy ekonomika rychle roste (expanze), až dosáhne svého vrcholu a období, kdy se výkony ekonomiky snižují (recese), až dosáhne sedla (dna). V prvním období se zvyšuje zaměstnanost, rozšiřují se podniky, roste spotřeba. V období vrcholu podniky produkují téměř na plný výkon, je nízká nezaměstnanost. V období poklesu se ruší podniky, propouštějí zaměstnanci, roste nezaměstnanost, snižuje se spotřeba. V období sedla podniky pracují na snížený výkon, mnoho jich zaniká, je vysoká nezaměstnanost. To znamená nízké využívání výrobních faktorů a vyvolává politickou nestabilitu země. Stát svými příjmy a výdaji a regulováním množství peněz v ekonomice ovlivňuje růst nebo pokles spotřeby a investic, a tím podněcuje nebo tlumí hospodářský růst. Zmírňuje tak hloubku výkyvů ve vývoji ekonomiky.

ochranu životního prostředí

Hospodářská činnost zpravidla vyvolá vznik odpadů, tzv. škodlivých externalit (znečištění vody, vzduchu, půdy), jejichž odstranění nebo omezení vyžaduje vynaložení dodatečných nákladů. Proto by je podniky vedené pohnutkou zisku v konkurenčním prostředí samy dobrovolně neřešily. Stát proto přijímá zákony, které nařizují, zakazují nebo omezují určité chování a na jejich základě ukládá finanční postihy. Subvencuje, tj. finančně přispívá podnikům na likvidaci odpadů, případně organizuje a financuje výchovné akce vztahující se k životnímu prostředí.

poskytování veřejných statků a služeb

Jde o statky a služby, z nichž má prospěch obyvatelstvo i podniky. Podniky vedené ziskovou pohnutkou by je neposkytovaly, nebo by to nebylo vhodné z těchto důvodů:

- a) je obtížné vybírat od jednotlivých spotřebitelů platby za jejich užívání, nebo je z užívání vyloučit (obrana státu, osvětlení ulic)
- b) jde o nákladné činnosti, jejichž návratnost je dlouhodobá a nejistá (výzkum)
- c) pro sociálně slabší vrstvy by byly nedostupné (vzdělání)

Stát poskytování veřejných statků a služeb zajišťuje pomocí organizací nezaměřených na dosažení zisku, jejichž výdaje úplně nebo částečně uhrazuje z veřejných rozpočtů (státní rozpočtové a příspěvkové organizace).

péči o sociálně slabší skupiny obyvatelstva

Trh odměňuje silné, zdravé, schopné, nadané, pracovité, dravé, úspěšné. Ne všichni takoví jsou. Ti slabší mohou být diskriminováni, octnout se v nouzi. Těm stát napomáhá dvojím způsobem:

- a) zvýšením jejich příjmů (sociální dávky)
- b) programy zaměřenými na odstranění příčin chudoby a ekonomického znevýhodnění (vzělávací a rekvalifikační kurzy financované státem)

V praxi je konkrétním výrazem účasti státu v ekonomice v popsanych oblastech jeho hospodářská politika.

2. Podnik

2.1 Charakteristika podniku, druhy podniků

Podnikem rozumíme právní celek vytvořený předepsaným způsobem z lidí, hmotného, nehmotného a finančního majetku proto, aby produkoval a prodával statky a služby a svým vlastníkům zhodnocoval kapitál dosahováním zisku.

Hmotné složky - pozemky, budovy, stroje, zařízení, dopravní prostředky, materiál atd.

Nehmotné složky - různá ocenitelná práva např. k obchodnímu jménu, k ochranné známce, k patentům a vynálezům,...

Finanční složky - peníze, ceniny, cenné papíry atd.

Osobní složky - lidé pracující v podniku

2.1.1 Základní znaky podniku

Mezi základní charakteristické znaky podniku patří:

1. **právní samostatnost** (právní subjektivita) - podnik vstupuje do právních vztahů s jinými subjekty pod svou obchodní firmou, může přijímat práva a povinnosti: uzavírat kupní smlouvy, prodávat, pronajímat, nakupovat atd.
2. **hospodářská (ekonomická) samostatnost** - podnik samostatně hospodaří a rozhoduje o všech otázkách týkajících se provozování podniku, je samostatně hospodařící jednotkou
3. **samostatné rozhodování** - např. o stanovení předmětu podnikání, podnikových cílů a strategií, vnitřního organizačního uspořádání podniku,...
4. **vybavenost určitou částí majetku**

2.1.2 Druhy podniků

Podniků existuje velké množství, můžeme je členit do menších skupin podle různých hledisek. Nejčastěji se podniky člení podle:

předmětu činnosti

- výrobní podniky (průmyslové, zemědělské, stavební)
- obchodní podniky (velkoobchod, maloobchod)
- dopravní a spojové (železniční, automobilové, pošta, zasilatelství)
- peněžní (banky, spořitelny, pojišťovny)
- poskytující služby (kadeřnictví, opravy elektrospotřebičů)

velikosti

- malé (do 25 zaměstnanců, většinou pracují pro místní trh, převládá kapitál a práce podnikatele)
- střední (od 25 do 500 zaměstnanců, trh je širší, používá se i cizí kapitál a další pracovní síly)
- velké (nad 500 zaměstnanců, trhem je i celé národní hospodářství, popř. i trhy zahraniční, obvykle se jedná o akciové společnosti)

právní formy podnikání

- státní podniky (ČD, spoje, mincovny, výroba léčiv, výbušnin, svůj vliv si stát zachovává i u těch podniků, kde vlastní přes 50% akcií)
- obchodní společnosti (podnikání dle obchodního zákoníku)
- soukromé podniky (živnosti, lékaři, auditori)
- družstva
- ostatní

2.2 Podnikání, právní formy podnikání

2.2.1 Podnikání

Podnikání je soustavná činnost prováděná podnikatelem samostatně, vlastním jménem, na vlastní odpovědnost a za účelem dosažení zisku. Všechny uvedené znaky musí být naplněny současně.

soustavnost podnikání znamená provádět činnost opakovaně, nikoli pouze příležitostně

samostatnost podnikání znamená, že podnikatel samostatně, svobodně sám za sebe rozhoduje o činnosti svého podniku

podnikání **vlastním jménem** znamená, že podnikatel provozuje svoji podnikatelskou činnost pod obchodní firmou (obchodním jménem). Obchodní firma představuje individualizační znak

podnikatele, je s ní spjata dobrá pověst podniku, rozsah zákazníků, pozice na trhu, rozsah odbytu výrobků či služeb. Chrání jak daného podnikatele, tak i podnikatele ostatní, ale i zákazníky před klamáním a poškozováním

na vlastní odpovědnost znamená, že podnikatel odpovídá za výsledky podnikatelské činnosti, za včasné a řádné plnění závazků, za škody i za rizika související s neúspěchem v podnikání

dosahování zisku znamená, že podnikatel vyvíjí podnikatelskou činnost jako výdělečnou, s cílem obohacení se

2.2.2 Právní formy podnikání

Obchodní zákoník a další právní normy nabízejí podnikatelům různé právní formy podnikání. Volba právní formy podnikání je individuální záležitostí podnikatele a je závislá na zvážení jejich výhod a nevýhod pro plnění podnikatelského záměru. Při volbě právních forem je třeba vzít v úvahu:

1. účast na podnikání - podnikatelem je 1 osoba, více osob nebo stát
 2. zdroj kapitálu - vlastní či cizí zdroje kapitálu
 3. ručení - osobní (neomezené) - podnikatel ručí nejen svým vkladem, ale celým svým majetkem
 - kapitálové (omezené) - podnikatel ručí pouze svým kapitálovým vkladem
 - smíšené - někteří podnikatelé ručí osobně, jiní jen svým kapitálovým vkladem
 4. kompetence řízení - vymezení pravomoci a odpovědnosti rozhodovat a jednat jménem podniku
 5. kontrolní pravomoc - kontrola činnosti společnosti
- rozdělování zisku - dle výše vloženého kapitálu
- dle rozsahu osobní spolupráce a podílu na řízení společnosti
 - dle rozsahu ručení

zánik podniku - dle zákona

Přehled právních forem podnikání:

Státní podniky - státní podniky a veřejně prospěšné organizace podle zákona o státním podniku

Soukromé podniky - živnosti podle Živnostenského zákona a ostatní podle zvláštních předpisů

Družstva - podnikatelského zaměření a ostatní dle obchodního zákoníku

Obchodní společnosti - kapitálové (s.r.o., a.s.) a osobní (v.o.s., k.s.) společnosti

2.3 Podnikání podle Živnostenského zákona

Živnostenské podnikání upravuje Živnostenský zákon. K jeho provozování je vyžadováno živnostenské oprávnění, které se zapisuje do živnostenského rejstříku vedeného živnostenským úřadem. Průkazem živnostenského oprávnění je **výpis z živnostenského rejstříku**. Živnostenský zákon upravuje soukromé podnikání fyzických a právnických osob. Rozsah podnikatelské činnosti je určen druhem živnosti podle živnostenského oprávnění.

Živnostenské podnikání je soustavná činnost provozovaná samostatně, vlastním jménem, na vlastní odpovědnost, za účelem dosažení zisku a za podmínek stanovených živnostenským zákonem.

Za živnost nelze považovat: činnost lékařů, veterinářů, advokátů znalců, tlumočnicků,...
činnost bank, pojišťoven, burz, zemědělství a lesnictví,...
prodej a výroba z drobné pěstitelské a chovatelské činnosti

2.3.1 Podmínky provozování živnosti

Všeobecné podmínky:

dosažení věku 18 let

způsobilost k právním úkonům

bezúhonnost

Zvláštní podmínky:

odborná způsobilost

jiná než odborná způsobilost

Právnická osoba může získat živnostenské oprávnění prostřednictvím odpovědného zástupce, který musí splňovat všechny podmínky stanovené Živnostenským zákonem. Podnikatel může získat i několik živnostenských oprávnění, pokud pro každé splňuje všechny podmínky.

2.3.2 Postu při zřizování živnosti

- občan se svobodně rozhodne pro podnikání a vypracuje podnikatelský záměr (nemusí být)
- podrobně prostuduje Zákon o živnostenském podnikání a rozhodne se, který druh živnosti bude odpovídat jeho podnikatelské činnosti
- vyžádá si výpis z rejstříku trestů
- navštíví ŽÚ podle místa bydliště, vyplní žádost, uhradí poplatek 1 000 Kč nebo 2 000 Kč, předloží občanský průkaz a výpis z rejstříku trestů, nejsou-li žádné překážky, ŽÚ vystaví výpis z živnostenského rejstříku, kde je uvedeno IČ

- zřídí si běžný účet pro účely podnikání
- zaregistruje se na FÚ, kterému bude platit daně a přihlásí se k placení pojistného na sociálním a zdravotním pojištění
- vyčlení majetek pro potřeby podnikání a otevře účetní knihy
- zahájí podnikání

2.3.3 Rozdělení živností a jejich charakteristika

1. Ohlašovací živnosti (žádost se podává na ŽÚ, nebo OÚ)

Při splnění stanovených podmínek smí být živnost provozována na základě ohlášení.

Dělí se na:

řemeslné - podmínkou provozování živnosti je odborná způsobilost a praxe v oboru (má-li vzdělání v příslušném oboru, praxe není potřeba, při vzdělání v příbuzném oboru je třeba 1 rok praxe, nemá-li odborné vzdělání, doloží doklad o 6-ti letech praxe v oboru). Patří sem zámečnictví, pekařství, hodinářství,...

vázané - jsou vázány na získání jiné odborné způsobilosti, je třeba mít různé průkazy způsobilosti.

Patří sem vyučování v řízení motorových vozidel, masérské služby, průvodcovská činnost,...

volné - nepožaduje se prokazování odborné ani jiné způsobilosti. Je možné si zřídit 1 volnou živnost pro více oblastí podnikání (1 oprávnění pro více oborů, cca 80). Patří sem koupě a prodej zboží, montáž žaluzií, pěstování květin,...

2. Koncesované živnosti (žádost se podává na příslušném ministerstvu)

Jedná se o živnosti, které jsou uvedeny v příloze a u nichž je požadovaná odborná způsobilost, která je upravena zvláštními předpisy. Patří sem výroba zbraní, doprava veškerého druhu, směnářská činnost,...

2.3.4 Povinnosti živnostníka a zánik živnostenského oprávnění

Povinnosti živnostníka:

- provozovna musí být označena obchodním jménem, mít v provozovně průkaz živnostenského oprávnění
- dodržovat na provozovně hygienické zásady a chránit životní prostředí
- umožnit zákazníkům správnost účtování cen a správnost vážení a měření zboží, vydávat doklady o zakoupení zboží či služby, kopie dokladů uchovávat po dobu 3 let

- kontrolorům ukazovat původ a nabytí zboží
- mít v provozovně inspekční knihu
- vést řádně účetnictví
- uzavřít pojištění odpovědnosti za škody

Živnostenské podnikání zaniká:

- smrtí podnikatele
- zánikem právnické osoby
- uplynutím doby
- na podnět podnikatele, jestliže o to požádá ŽÚ
- rozhodnutím ŽÚ
- výmazem zahraniční osoby z obchodního rejstříku

2.4 Obchodní společnosti

Obchodní společnosti jsou právnické osoby, které provozují podnikatelskou činnost. Řídí se ustanoveními zákona o obchodních společnostech, který upravuje postavení podnikatelů, obchodní závazkové vztahy, jakož i jiné vztahy s podnikáním související.

Zákon o obchodních společnostech rozlišuje v podstatě dva druhy obchodních společností - **osobní** (v.o.s., k.s.) a **kapitálové** (s.r.o., a.s.).

Osobní společnosti:

ručení za závazky je neomezené, společné a nerozdílné

osobní účast na řízení společnosti

tvorba základního kapitálu není povinná

Kapitálové společnosti:

společníci neručí nebo ručí omezeně

osobní účast na řízení je nahrazena společnými orgány

povinně se tvoří základní kapitál

Veřejná obchodní společnost

Založit tuto společnost mohou alespoň dvě fyzické nebo právnické osoby, které potom vystupují pod jedním jménem. Obchodní jméno společnosti musí obsahovat označení "veřejná obchodní společnost" nebo zkratku "v.o.s." případně "veř. obch. spol."

Společnost se zakládá uzavřením společenské smlouvy, která musí obsahovat obchodní jméno a sídlo společnosti, předmět podnikání a osoby zakladatelů. V.o.s. je právnickou osobou, musí být zapsána v obchodním rejstříku a vzniká právě dnem zápisu, kdy dostane přiděleno IČ.

Za závazky společnosti ručí všichni společníci veškerým svým majetkem. Jménem společnosti může jednat každý společník a každý společník má také právo společnost řídit. Zisk a ztráta z podnikání se dělí rovným dílem. Zdroj kapitálu představují vklady společníků a zisk společnosti. společnost může získat i cizí kapitál (půjčky a úvěry). Výše základního kapitálu není zákonem stanovena, vklad společníků může být i nulový. Do společnosti lze volně vstoupit i z ní vystoupit, společnost zaniká dnem výmazu z obchodního rejstříku.

Nevýhoda:

- vysoké riziko (kdy partner může ztratit mnohem víc, než kolik do firmy vložil) a vznikají i problémy při odchodu některého ze společníků z firmy

Výhoda:

- možnost rozšiřování firmy zvyšováním počtu majitelů (daňové zvýhodnění - jejich zisky se daní pouze jednou)

Tato právní forma je obvyklá tam, kde jde o rozšíření soukromých podniků. Vznikají tak menší a malé podniky, často rodinného charakteru (nutná důvěra z důvodu ručení).

Komanditní společnost

Vzniká spojením alespoň dvou osob ke společnému podnikání na základě společenské smlouvy. Společníci mohou být fyzické i právnické osoby. Obchodní jméno společnosti musí obsahovat označení "komanditní společnost" nebo zkratku "kom. spol." nebo "k.s.". Obsahuje-li jméno komanditisty, ručí tento za závazky společnosti jako komplementář.

Podstatným znakem této společnosti jsou dvě skupiny společníků:

- **komplementáři** - společníci, kteří ručí za závazky společnosti celým svým majetkem, mají podnikatelský plán, ale nedostatek kapitálu

- **komanditisté** - za závazky společnosti ručí jen do výše nesplaceného majetkového vkladu (min. 5 000,- Kč na komanditistu), nemají podnikatelský plán, ale mají kapitál

Statutárním orgánem společnosti jsou komplementáři. Pokud ze společ. smlouvy nevyplývá něco jiného, je každý komplementář oprávněn jednat za společnost samostatně. Na základě společenské smlouvy se mohou ostatní komplementáři vzdát vedení společnosti ve prospěch jednoho z nich.

Komanditisté nejsou oprávněni vykonávat vedení společnosti ani za společnost jednat. Mají však právo nahlížet do účetních knih a účetních dokladů a získat roční účetní uzávěrku.

Zdroj kapitálu společnosti představují vklady společníků. Návrh na zápis do obchodního rejstříku podávají všichni společníci a připojují k němu společenskou smlouvu.

Zisk je rozdělen mezi komanditisty a komplementáře rovným dílem nebo podle společenské smlouvy.

Nevýhoda:

- v porovnání s kapitálovými společnostmi je vyšší míra nesení podnikatelského rizika.

Výhoda:

- pro spojení osob v případech, kde část účastníků má dobré podnikatelské schopnosti, ale nedostatek kapitálu - *komplementáři* a druhá část má sice dostatek kapitálu, ale nechce nebo se nehodlá osobně angažovat v podnikání - *komanditisté*.

Společnost s ručením omezeným

Jedná se o kapitálovou společnost, kterou může založit i 1 osoba (fyzická i právnická), maximální počet společníků je 50. Obchodní jméno společnosti musí obsahovat označení "společnost s ručením omezeným" nebo zkratku "spol. s r.o." nebo "s.r.o."

Jestliže společnost zakládá více společníků, vzniká společnost na základě společenské smlouvy. Základní jmění společnosti je minimálně 1,- Kč. Vklady společníků nemusí být stejné, splacením se stávají majetkem společnosti, mohou mít peněžitou i nepeněžitou formu. Dalším zdrojem kapitálu je vytvořený zisk používaný pro další rozvoj společnosti, společnost může získat i cizí kapitál.

Společnost může založit i jedna osoba. V takovémto případě nahrazuje společenskou smlouvu zakladatelská listina, která musí mít formu notářského zápisu. Celý vklad společníka musí být splacen před zápisem společnosti do obchodního rejstříku.

Společnost ručí za závazky celým svým majetkem, jednotlivý společníci ručí za závazky společnosti do výše nesplaceného vkladu zapsaného v obchodním rejstříku. Od okamžiku splacení vkladu již společníci za závazky společnosti neručí.

Nejvyšším orgánem společnosti je **valná hromada** jako kolektivní orgán, která se koná většinou jednou za rok a schvaluje účetní uzávěrku, rozdělení zisku, stanovy společnosti, změny společenské smlouvy atd. Má-li společnost jednoho společníka, vykonává tento funkci valné hromady. Statutárním a řídicím orgánem je jeden nebo několik **jednatelů**. Kontrolním orgánem společnosti je **dozorčí rada**, která dohlíží na činnost jednatelů, kontroluje účetnictví, přezkoumává roční účetní uzávěrku a podává zprávy valné hromadě.

Rozdělení zisku je dle výše vkladů jednotlivých společníků, nestanoví-li společenská smlouva jinak.

Ze zákona je společnost povinna vytvářet rezervní fond, který musí činit min. 10 % základního jmění společnosti. Není-li vytvořen při vzniku společnosti, je společnost povinna vytvořit jej z čistého zisku v roce, kdy poprvé zisku dosáhla, ve výši 10 % čistého zisku. Fond se ročně doplňuje o částku nejméně 5 % z čistého zisku, až do té doby, než dosáhne stanovené výše.

Nevýhoda:

- mít pohotový kapitál při zakládání společnosti

Výhoda:

- omezené ručení společníků (oddělení majetku společnosti od osobního)

Akciová společnost

Tento druh společnosti je jednou z nejrozšířenějších forem podnikání a užívá se zejména ve velkých podnicích, protože vydáním akcií je možno získat velký kapitál. Společnost může být založena jedním zakladatelem (podepisuje zakladatelskou listinu), jde-li o právnickou osobu nebo alespoň dvěma fyzickými osobami (uzavřou zakladatelskou smlouvu).

Obchodní jméno společnosti musí obsahovat označení "akciová společnost" nebo zkratku "akc.spol." nebo "a.s."

Společnost ručí za závazky společnosti celým svým majetkem. Akcionáři za závazky společnosti neručí, pouze riskují ztrátu hodnoty svých akcií.

Založení společnosti se může uskutečnit dvěma způsoby:

Založení společnosti bez upisování akcií - v zakladatelské listině nebo smlouvě se uvede počet akcií a jejich jmenovitá hodnota a upisované vklady zakladatelů jsou rovny výši základního

jmění, které činí minimálně 2 000 000 Kč. Nekoná se valná hromada, práva a povinnosti plní zakladatelé.

Založení společnosti na základě výzvy k upisování akcií - zakladatelská smlouva musí navíc obsahovat dobu a místo upisování akcií, místo a způsob pro splacení části upsaných akcií a způsob svolání ustavující valné hromady upisovatelů. Hodnota základního kapitálu činí minimálně 20 000 000 Kč.

Zakladatelé jsou povinni svolat ustavující valnou hromadu, která rozhoduje o založení společnosti, schvaluje stanovy a volí orgány společnosti. Konání ustavující valné hromady se osvědčuje notářským zápisem. Při jejím konání musí být splaceno nejméně 30 % základního kapitálu.

Vrcholným orgánem společnosti je **valná hromada**, která se skládá ze všech akcionářů (majitelů akcií). Rozhoduje o všech zásadních otázkách společnosti, zejména o změně stanov, Zvýšení nebo snížení základního kapitálu, volbě a odvolání členů představenstva a dozorčí rady, schválení roční účetní uzávěrky, zrušení společnosti. Výkonným orgánem, je **představenstvo**, které je statutárním orgánem společnosti. Jménem společnosti je dle zákona oprávněn jednat každý člen představenstva. Představenstvo řídí společnost v období mezi valnými hromadami, vede účetnictví, předkládá účetní uzávěrku a navrhuje rozdělení zisku. Kontrolním orgánem společnosti je **dozorčí rada**, její zřízení je povinné, dohlíží na podnikatelskou činnost společnosti, je oprávněna nahlížet do dokladů, kontroluje účetnictví, zkoumá účetní uzávěrku.

Akcie je cenný papír, s nímž jsou spojena práva akcionáře jako společníka podílet se na řízení společnosti, na zisku a na likvidačním zůstatku při zániku společnosti. Akcie mohou mít různou hodnotu a zní:

- *na majitele* - je převoditelná předáním jiné osobě
- *na jméno* - je převoditelná na jinou osobu tzv. rubopisem, a.s. je povinna vést seznam akcionářů, kteří vlastní akcie na jméno, změna vlastníka se musí zaznamenat

Zisk je rozdělován podle rozhodnutí valné hromady, podíl na čistém ročním zisku se nazývá *dividenda*.

Nevýhody:

- jedná se o nejsložitější a nejnáročnější formu podnikání
- dvojí zdanění, daní se zisk společnosti i vyplácené dividendy

Výhody:

- existence a.s. nezávisle na změnách majitelů
- vlastníci riskují pouze svůj vložený kapitál

2.5 Zánik podniku

Jedná se o poslední vývojovou fázi podniku. Zániku podniku předchází jeho zrušení - jedná se o právní skutečnost způsobující, že podnik přestává plnit účel, pro který byl zřízen, jeho činnost neprobíhá v obvyklém režimu, je přerušena a podnik směřuje cíleně ke svému zániku.

Po zrušení podniku je nutno provést likvidaci - vypořádat majetkové nároky, které vůči podniku mají jeho věřitelé a které má vůči svým dlužníkům on sám. Nepokračuje-li v činnosti podniku jiný právní subjekt, který by byl jeho nástupcem, zjistí se majetek podniku a jeho existující závazky, provede se uspokojení věřitelů a vyrovnají se pohledávky společnosti u jejích dlužníků. Zbylý likvidační zůstatek se rozdělí mezi společníky způsobem, který stanoví společenská smlouva.

Zánik podniku nastává výmazem z obchodního rejstříku ke dni tohoto výmazu.

3. Majetek podniku a jeho hospodaření

Ke své činnosti potřebuje podnik kromě schopných lidí i určitý majetek. V jednotlivých druzích podniků má tento majetek různou formu a složení. K jeho získání jsou potřebné finanční zdroje a při založení podniku se potřebný počáteční majetek musí z těchto zdrojů vytvořit. V průběhu činnosti podniku se složení majetku a kapitálu mění. Při zrušení podniku se zbylý majetek musí vypořádat.

3.1 Struktura majetku

Majetek podniku představuje část přírody (pozemky, ložiska surovin) a kapitál vázaný v různých formách. Jedná se o souhrn hmotných, nehmotných a finančních hodnot určených k podnikání.

Tento majetek tvoří dvě základní skupiny prostředků, které se liší dobou, po kterou slouží v podniku. První skupinou je *dlouhodobý majetek*, druhou skupinou je *oběžný majetek*.

Majetek podniku

Dlouhodobý	Oběžný
1. hmotný - movitý - nemovitý	1. zásoby - materiálů - zboží - nedokončené výroby - polotovarů vlastní výroby - výrobků - zvířat
2. nehmotný	2. pohledávky
3. dlouhodobý finanční majetek	3. krátkodobý finanční majetek – peníze a CP

Struktura majetku je v jednotlivých podnicích různá, vyplývá z odvětví, ve kterém podnik působí (výrobní podnik - dlouhodobý majetek, obchod - zásoby). Každý podnik by měl mít optimální výši majetku, k čemuž by mělo směřovat finanční řízení. Nízké využívání majetku snižuje jeho výnosnost (ziskovost, rentabilitu).

3.2 Dlouhodobý majetek, odpisy

3.2.1 Dlouhodobý majetek

- je určen k provozní činnosti podniku, používá se obvykle déle než 1 rok a po dobu užívání se nespotrebovává, ale opotřebovává. Opotřebení vyjadřujeme penězi a nazýváme odpisy. Dělení dlouhodobého (investičního) majetku:

- **hmotný majetek** - jeho pořizovací cena je dle zákona vyšší než 40 000 Kč a doba použitelnosti delší než 1 rok a zahrnuje:

nehmotný majetek - majetek pevně spojený se zemí pevným základem (pozemky, budovy)

movitý majetek - ostatní předměty (stroje, zařízení, umělecká díla, předměty z drahých kovů)

drobný hmotný majetek - vstupní cena je nižší než 40 000 Kč a doba použitelnosti delší než 1 rok (židle, skříně)

- **nehmotný majetek** - jeho pořizovací cena je dle zákona vyšší než 60 000 Kč a doba použitelnosti delší než 1 rok a zahrnuje:

software - počítačové programy

ocenitelná práva - znalost technologie, patenty, licence, autorská práva, know how

nehmotné výsledky výzkumné a vývojové činnosti - recepty, technologické postupy

drobný nehmotný majetek - vstupní cena je nižší než 60 000 Kč a doba použitelnosti delší než 1 rok

- **finanční majetek** - slouží podniku k finančním operacím, do tohoto majetku podnik vkládá volný kapitál s cílem budoucích finančních výnosů v podobě dividend, úroků, výnosů z pronájmu.

Není rozhodující forma, ale účel pořízení a zahrnuje:

dlouhodobé cenné papíry - akcie, obligace

půjčky poskytnuté jiným podnikům na dobu delší než 1 rok

pronájem poskytovaný na dobu delší než 1 rok

3.2.2 Odpisy

Dlouhodobý hmotný majetek se v průběhu své životnosti postupně opotřebovává (výjimku tvoří pozemky, umělecká díla a sbírky, které se neopotřebovávají a neodepisují). Toto opotřebení může být:

- fyzické - mechanické opotřebení, únava materiálu, přírodní vlivy
- morální - technický vývoj, zastarávání

Proces, při kterém se dlouhodobý majetek opotřebovává a jeho hodnota přechází postupně do hodnoty výrobků a tím do jejich cen, vyjadřujeme pomocí odpisů a odepisování. Odpisy se počítají ze vstupní ceny a zákon rozeznává dva druhy odpisů:

- **účetní** - měly by se nejvíce blížit skutečnému opotřebení, způsob si stanoví každý podnik sám, sestaví si odpisový plán a ten dodržuje po celou dobu odepisování
- **daňové** - maximální částky odpisů, které připouštějí daňové zákony,

Dlouhodobý majetek je rozdělen do šesti skupin které mají předepsanou dobu odepisování:

Odpisová skupina	Doba odepisování	Příklad
1	3 roky	auto, počítač, kancel. technika
2	5 let	nábytek, stroje, čerpadla
3	10 let	trezory, lodě, výtahy
4	20 let	plynovody, vodovody, síla

5	30 let	domy, mosty, studny
6	50 let	budovy hotelů, škol, muzeí

Metody odepisování:

1. rovnoměrné (lineární) odepisování - jednotlivým odpisovým skupinám jsou přiřazeny odpisové sazby a roční odpisy se vypočítají dle vzorce:

$$O_n = \frac{VC * a}{100}$$

kde O_n je odpis v daném roce, VC je vstupní cena, a je příslušná roční sazba

Toto odepisování je založeno na tom, že 1.rok je odpis menší a další roky jsou odpisy stejné.

Roční odpisové sazby pro rovnoměrné odepisování

Odpisová skupina	V 1. roce odepisování	V dalších letech odepisování	Pro zvýšenou vstupní cenu
1	20	40	33,3
2	11	22,25	20
3	5,5	10,5	10
4	2,15	5,15	5
5	1,4	3,4	3,4
6	1,02	2,02	2

Rovnoměrné odpisy se užívají, když se firma rozjíždí a má malý zisk. Když se začne majetek odepisovat, nesmí se způsob daňového odepisování nikdy změnit.

2. zrychlené (degresivní) odepisování - jednotlivým odpisovým skupinám jsou opět přiřazeny koeficienty. V prvních letech se odepíše větší částka, která se postupem času snižuje.

Odpisy v prvním roce odepisování vypočteme dle vzorce:

$$O_{n1} = \frac{VC}{k_1}$$

kde O_{n1} je odpis v prvním roce, VC je vstupní cena, k_1 je koeficient odepisování v prvním roce

Odpisy v druhém a každém dalším roce odepisování vypočteme dle vzorce:

$$O_n = \frac{2 * ZC}{k_n - n}$$

kde O_n je odpis v druhém a každém dalším roce, ZC je zůstatková cena, k_n je koeficient odepisování v dalších letech, n je počet již odepsaných let

$$ZC = VC - Op$$

kde Op jsou tzv. oprávkou, nebo-li součet dosud provedených odpisů.

Roční odpisové sazby pro zrychlené odepisování

Odpisová skupina	V 1. roce odepisování	V dalších letech odepisování	Pro zvýšenou vstupní cenu
1	3	4	3
2	5	76	5
3	10	1311	10
4	20	21	20
5	30	31	30
6	50	51	50

Zvýšená vstupní cena - stává se, že v průběhu životnosti investičního majetku je tento zrekonstruován tak, že se jeho cena zvyšuje. Jde o technické zhodnocení, které zvyšuje vstupní

cenu a mění se koeficient ve jmenovateli zlomku, od něhož se znovu začíná odečítat počet let, po které byl majetek se zvýšenou vstupní cenou odepisován.

3.3 Oběžný majetek

Oběžný majetek tvoří ta část podniku, která se používá zpravidla krátkodobě a většinou se jednorázově spotřebovává. Rychle mění svoji formu, obrací se během velmi krátkého období:

peníze - zásoby materiálu - nedokončená výroba - výrobky - pohledávky – peníze

Členění oběžného majetku:

- **zásoby** (hmotná složka)
 - *materiálu* - suroviny, pomocné látky, provozovací látky, náhradní díly, obaly,...
 - *zboží* - předměty, které podnik nakupuje a beze změny prodává zákazníkům
 - *nedokončené výroby* - produkty, které se vytvářejí v průběhu výrobního procesu
 - *polotovary vlastní výroby* - na rozdíl od nedokončené výroby je na nich ucelená dokončená část výrobního procesu, mohou existovat a prodávat se samostatně
 - *výrobků* - předměty vlastní výroby, které jsou dokončené a určené k realizaci, k prodeji mimo podnik
 - *zvířat* - mladá ve výkrmu (včelstva, perličky, hejna hus, ryby)

- **pohledávky** (nehmotná složka)

vznikají během hospodářské činnosti podniku, jedná se o nároky podniku vůči třetím osobám

 - *z obchodního styku* - částky dosud neuhrazených faktur za prodané zboží
 - *ostatní pohledávky* - k různým institucím

- **krátkodobý finanční majetek**
 - *peněžní prostředky* - hotové peníze a vklady na BÚ
 - *ceniny* - poštovní známky, kolky, telefonní a ostatní karty, stravenky do provozoven veřejného stravování
 - *krátkodobé cenné papíry* - směnky, stravenky

3.4 Struktura zdrojů majetku

Strukturou kapitálu podniku rozumíme strukturu zdrojů, z nichž majetek podniku vznikl. Vloží-li kapitál do podniku podnikatelé, hovoříme o *vlastním kapitálu*. Vloží-li kapitál do podniku věřitel, hovoříme o *cizím kapitálu*. Toto členění kapitálu se týká jak financování majetku při vzniku podniku, tak v průběhu jeho činnosti.

Vlastní kapitál je hlavním nositelem podnikatelského rizika a ukazatelem finanční stability podniku. Tvoří ho peněžité a nepeněžité vklady majitelů do podniku. Jeho velikost se mění podle toho, jak podnik hospodaří. Dosahuje-li zisku a ten není majiteli spotřebován, vlastní kapitál roste. Dosahuje-li ztráty a tu majitelé neuhradí, vlastní kapitál klesá. Vlastní kapitál zůstává v podniku trvale, je dlouhodobý a zahrnuje:

1. *základní kapitál*, který tvoří peněžité a nepeněžité vklady zakladatelů při vzniku podniku. Povinně se vytváří v kapitálových obchodních společnostech, v družstvu a ve státním podniku. Jeho výše se zapisuje do obchodního rejstříku. Zvyšuje se novými vklady majitelů, případně přiděly z nerozděleného zisku. Snížení zákl. kapitálu se uskuteční snížením majetkových vkladů a je pro okolí podniku signálem, že finanční situace podniku není příznivá. Základní kapitál se nemůže snížit pod minimální výši stanovenou zákonem.
2. *fondy* - člení se na kapitálové fondy a fondy ze zisku. Kapitálové se vytvářejí z peněžních vkladů společníků, případně zvyšováním základního kapitálu v průběhu činnosti. Fondy ze zisku se vytvářejí dle zákona nebo podle stanov či statutu podniku.
3. *nerozdělený zisk* - část čistého zisku, která zůstává v podniku a není účelově vázána. Je tvořen čistým ziskem běžného období a nerozděleným ziskem z minulých let.

Cizí kapitál, tj. úvěry a půjčky, je kapitál návratný, který musí podnik v dohodnuté době věřiteli splatit. Podle doby, na kterou má podnik tento kapitál k dispozici, rozlišujeme:

1. *krátkodobý cizí kapitál* – splatný do 1 roku, patří sem krátkodobé bankovní úvěry, dodavatelské úvěry, nebo-li závazky z obchodního styku, závazky vůči zaměstnancům, vůči státu a orgánům zdravotního a sociálního pojištění.
2. *dlouhodobý cizí kapitál* – poskytován na dobu delší než 1 rok, tvoří ho především dlouhodobé bankovní úvěry, podnikové obligace (emisní půjčky), leasingové dluhy.

Za poskytnutí cizího kapitálu musí podniky zpravidla platit úroky, provize a jiné poplatky. Podniky používají cizí kapitál především z těchto důvodů:

- nemají dostatek vlastního kapitálu a musely by uskutečňovat svoji činnost v menším rozsahu
- pokud ho zhodnotí lépe než kolik za něj platí, zvýší jeho použití výnosnost vlastního kapitálu

Cizí kapitál musí podnik splácet. Jeho používání je rizikovější než u kapitálu vlastního, který má podnik k dispozici trvale. Proto vedoucí pracovníci podniku musí pečlivě zvážit velikost a strukturu zadlužení podniku, poměr mezi vlastním a cizím kapitálem a mezi krátkodobým a dlouhodobým kapitálem. Optimální poměr není u všech podniků stejný. Vyšší míru zadluženosti si mohou dovolit podniky s převahou oběžného majetku, který se rychle obrací, s vysokou ziskovostí, které se rozvíjejí a mají zajištěný odbyt svých výkonů.

3.5 Náklady, výnosy a hospodářský výsledek podniku

Činnost podniku má i finanční stránku. Musí být zabezpečena penězi, v penězích také probíhá a v penězích se vyjadřuje, jak podnik hospodaří. Dobrým hospodařením podniku zpravidla myslíme, že produkuje výkony, které je schopen prodat, při úsporném vynakládání prostředků a práce. Souhrnně hospodaření podniku za určité období charakterizujeme v peněžních jednotkách. Děje se tak na základě nákladů, výnosů a hospodářského výsledku. Uvedené ukazatele podnik plánuje ve finančním plánu a zjišťuje v účetnictví.

3.5.1 Náklady

Náklady podniku rozumíme peněžní vyjádření spotřeby prostředků, služeb a práce, vynaložených na vytvářené statky a poskytované služby. Jedná se o peněžní ocenění spotřeby.

Členění nákladů dle závislosti na objemu výroby:

Mezi celkovými náklady podniku a objemem výkonů je přímá závislost. Čím vyšší je objem výkonů podniku, tím jsou vyšší i jeho celkové náklady. Podle závislosti nákladů na objemu uskutečňovaných výkonů rozlišujeme:

1. **náklady stálé** (fixní, nepružné), které se při změně objemu výkonu nemění, existují i při nulové produkci (mzdy některých pracovníků, náklady na údržbu, odpisy,...), mění se skokem např. při rozšíření výrobní kapacity

2. náklady proměnné (variabilní), které se při změně objemu výroby mění. Při růstu objemu výkonů se jejich celková velikost zvyšuje, při poklesu objemu výkonů se jejich celková velikost snižuje. Dále je ještě rozlišujeme na náklady:

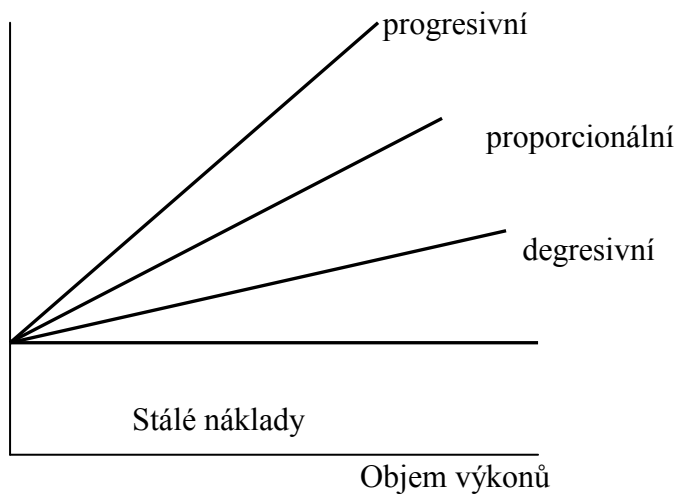
- a) *proporcionální* – mění se stejně jako objem výkonů, zvýší-li např. podnik objem výroby o 10%, zvýší se i spotřeba materiálu potřebného pro výrobu o 10%
- b) *degresivní* – při růstu objemu výroby se zvyšují pomaleji, zvýší-li např. podnik objem výroby o 10%, zvýší se i spotřeba pomocného materiálu, ale o méně než 10%
- c) *progresivní* - při růstu objemu výroby se zvyšují rychleji, zvýší-li např. podnik objem výroby o 10%, zvýší se i mzda výrobních pracovníků, ke které bude náležet i příplatek za práci přesčas a tento nárůst bude vyšší než 10%

3. náklady celkové vyjadřují souhrn nákladů stálých a proměnných

$$\text{Celkové náklady} = \text{náklady stálé} + \text{náklady proměnné}$$

Průběh stálých a proměnných nákladů při růstu objemu výkonů

Celkové nákl. v Kč



Členění nákladů z účetního hlediska:

- 1. provozní náklady** – vztahují se k pravidelně opakujícím se činnostem a jsou ekvivalentní k výnosům (spotřeba materiálu, energie, služby, opravy, mzdy, soc. a zdr. pojištění, daně, penále, odpisy)
- 2. finanční náklady** – náklady vztahující se k finančním operacím (koupené cenné papíry)
- 3. mimořádné náklady** – souvisí s mimořádnými účetními případy (manka a škody)

3.5.2 Výnosy

Výnosy rozumíme oceněné výkony podniku, je to cena uskutečněných výstupů. Hlavní složkou výnosů jsou **tržby** za vlastní výkony a zboží. S tržbami jsou spojeny peněžní příjmy.

$$T = p * Q \quad \text{kde } \mathbf{T} \text{ jsou tržby, } \mathbf{Q} \text{ je množství prodaných výkonů a zboží a } \mathbf{p} \text{ je cena}$$

Členění výnosů z účetního hlediska:

1. **provozní výnosy** – tvoří podstatnou část celkových výnosů (tržby za prodej vlastních výkonů a zboží)
2. **finanční výnosy** – nemají podstatný význam (výnosy z finančních investic, cenných papírů)
3. **mimořádné výnosy** – mimořádné účetní případy (prodej odepsaných investic)

3.5.3 Hospodářský výsledek podniku

Hospodářský výsledek podniku je výsledek činnosti podniku chápáné z finanční stránky. Je to nejdůležitější ukazatel, který charakterizuje hospodaření podniku. Představuje rozdíl mezi jeho výnosy a náklady, tj. mezi tím, co podnik spotřeboval a co vytvořil.

1. Výnosy > náklady \Rightarrow HV = **ZISK** (zpravidla)
2. Výnosy < náklady \Rightarrow HV = **ZTRÁTA** (výjimečně)
3. Výnosy = náklady \Rightarrow HV = **0** (teoreticky)

Podnik, který vykazuje zisk je rentabilní, svoji rentabilitu (výnosnost) může zvýšit např. snížením nákladů, zvýšením výnosů či rychlejším obratem kapitálu (zkrácením doby výroby).

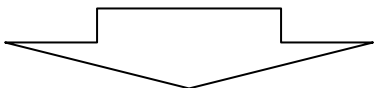
Hospodářský výsledek z účetního hlediska

+ provozní výnosy	+ finanční výnosy	+ mimořádné výnosy
- provozní náklady	- finanční náklady	- mimořádné náklady

provozní HV

finanční HV

mimořádný HV



HV za běžnou činnost nezdaněný

HV za mimořádnou činnost nezdaněný

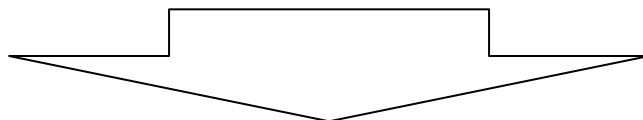
- daň z příjmů za běžnou činnost

- daň z příjmů za mimořádnou činnost

HV za běžnou činnost

+

HV za mimořádnou činnost



Celkový HV podniku za účetní období po zdanění

Hospodářský výsledek může být :

1. Ztráta – v případě, že náklady podniku jsou vyšší než jeho výnosy. Za této situace se podniku prodejem výkonů vrací méně peněz, než odpovídá množství prostředků a práce, které na tyto výkony vynaložil. Jeho majetek a vlastní kapitál se snižuje a podnik se zpravidla dostává do platebních potíží. Pokud by vlastní kapitál podniku nebyl doplněn a podniku by se nepodařilo zlepšit využití majetku, musel by se podnik více zadlužit a nebo omezit svoji činnost. Pokud je ztráta příliš vysoká nebo pokračuje i v dalším období hrozí podniku zánik. Každý podnik musí v souladu s obchodním zákoníkem vypořádat svoji ztrátu např.:

úhradou od společníků

z nerozděleného zisku z minulých let

z rezervního fondu

převezením ztráty do příštího roku (vypořádání z očekávaného zisku)

snížením základního kapitálu

2. Zisk - v případě, že náklady podniku jsou nižší než jeho výnosy. Znamená to, že prodejem výkonů a jejich zaplacením získává podnik větší množství peněz, než musel zaplatit za prostředky

a práci na tyto výkony vynaložené. Zisk je tudíž nejen ukazatelem toho, jak podnik hospodaří, ale je i důležitým vnitřním finančním zdrojem, tj. zdrojem přírůstku peněz, které budou na něco použity. Podnik musí po zjištění hrubého zisku odvést do státního rozpočtu daň z příjmů. O rozdělení a použití čistého zisku rozhodují vlastníci podniku při schvalování roční účetní závěrky. Čistý zisk se může rozdělit takto:

- přidělí se do zákonného rezervního fondu
- přidělí se na úhradu ztráty z minulých let
- přidělí se do dalších statutárních a ostatních fondů
- ponechá se v podniku a jeho použití se nebude účelově vázat
- přidělí se na výplatu tantiém a podílu na zisku

Snaha dosáhnout co nejvyššího zisku je v tržní ekonomice hnacím motorem podnikání. Podnik může zisk zvýšit:

- a) snižováním nákladů na jednotku výroby
- b) zvyšováním výnosů

Trvalé snižování nákladů umožňuje především snižování spotřeby prostředků, služeb a práce na jednotku výkonu. Trvalého růstu výnosů může podnik dosáhnout především zvyšováním objemu výkonů a jejich zdokonalováním.

OBSAH

1.	Základní ekonomické pojmy	1
1.1	Předmět ekonomika	1
1.1.1	Původ ekonomie	1
1.1.2	Vznik ekonomie jako vědy	1
1.1.3	Podstata a předmět ekonomiky	1
1.1.4	Význam ekonomie	1
1.2	Potřeby a jejich členění	2
1.3	Statky, služby a jejich členění	3
1.3.1	Statky	3
1.3.2	Služby	4
1.4	Výroba a výrobní faktory	4
1.4.1	Výroba a výrobní proces	4
1.4.2	Výrobní faktory	5
1.5	Ekonomické problémy a systémy	6
1.6	Trh a tržní subjekty	7
1.6.1	Trh, zboží, cena	7
1.7	Tržní mechanismus	9
1.8	Nabídka, poptávka, tržní rovnováha	9
1.8.1	Nabídka (SUPPLY – S)	9
1.8.2	Poptávka (DEMAND – D)	10
1.8.3	Tržní rovnováha	11
1.9	Úloha státu v tržní ekonomice	12
2.	Podnik	14
2.1	Charakteristika podniku, druhy podniků	14
2.1.1	Základní znaky podniku	14
2.1.2	Druhy podniků	14
2.2	Podnikání, právní formy podnikání	15
2.2.1	Podnikání	15
2.2.2	Právní formy podnikání	16

2.3	Podnikání podle Živnostenského zákona	17
2.3.1	Podmínky provozování živnosti	17
2.3.2	Postup při zřizování živnosti	17
2.3.3	Rozdělení živností a jejich charakteristika	18
2.3.4	Povinnosti živnostníka a zánik živnostenského oprávnění	18
2.4	Obchodní společnosti	19
2.5	Zánik podniku	24
3.	Majetek podniku a jeho hospodaření	24
3.1	Struktura majetku	24
3.2	Dlouhodobý majetek, odpisy	25
3.2.1	Dlouhodobý majetek	25
3.2.2	Odpisy	26
3.3	Oběžný majetek	29
3.4	Struktura zdrojů majetku	30
3.5	Náklady, výnosy a hospodářský výsledek podniku	31
3.5.1	Náklady	31
3.5.2	Výnosy	33
3.5.3	Hospodářský výsledek podniku	33